

تحليل العلاقة بين المقاطعة الاقتصادية المستدامة و الانتاج المحلي  
(واقع و رؤية استشرافية لمدينة اربيل)

**Analysis of the relationship between sustainable economic boycott and  
local production  
(Reality and forward-looking vision)**

أ.م. د. أيوب أنور حمد سماقه يي

كلية الادارة والاقتصاد / جامعة صلاح الدين-أربيل

[ayub.smaqaey@su.edu.krd](mailto:ayub.smaqaey@su.edu.krd)

تاريخ استلام البحث 2020/ 3 / 7 تاريخ قبول النشر 2020/5 / 19 تاريخ النشر 2020/12 / 9

### المستخلص

ينبغي أن يكون الهدف من المقاطعة هو حماية المستهلك من الآثار الضارة الناجمة عن استخدام و استهلاك السلع و الخدمات الاجنبية، بما في ذلك، تلك التي تنتجها السلع المغشوشة من تاثيرات الصحية. الناس لديهم حق في اختيار السلع والخدمات ولديهم الحق في الاختيار بين الشراء والامتناع. لا ينبغي أن تفرض من قبل الآخرين . تعد مشكلة سيطرة السلع والخدمات التركية أحد أهم المشاكل التي فرضت على الناس في مدينة أربيل بسبب عدم وجود السلع المحلية ، والتي بدأت تأخذ أبعاداً اقتصادية واجتماعية خطيرة ، و تؤثر على عملية صنع القرار في اختيار السلع والخدمات في منطقة الدراسة . وعلى الضوء هذا" يقوم البحث بتحليل اثر المقاطعة المستدامة على الانتاج المحلي في مدينة اربيل ، ونتيجة لذلك استهدف البحث إلى تحليل و بيان تأثير المقاطعة المستدامة على اتجاهات المستهلك وعلى مستقبل الانتاج المحلي والنمو الاقتصادي في مدينة أربيل . ومن خلال نتائج البحث" ثبت وجود أثر واضح وإيجابي للمقاطعة المستدامة على الانتاج المحلي في الاقليم بشكل العام و في مدينة أربيل بشكل خاص ، وهذا يعني وجود علاقة طردية بين المقاطعة المستدامة و الانتاج المحلي في المستقبل القريب ، وأخيراً أوصى البحث بمجموعة من التوصيات الهامة، منها، ضرورة استمرار المقاطعة الكلية للسلع والخدمات التركية واستمرار المقاطعة الجزئية للسلع والخدمات الاجنبية لاسيما تلك السلع والخدمات التي لها بدائل في داخل الاقليم والعراق ، عن طريق استمرار الشعبي للمقاطعة و اصدار تشريعات وقوانين حماية المنتج المحلي و فرض الضرائب على السلع والخدمات الاجنبية ونشر الوعي من اجل استمرار المقاطعة وتغيير اتجاه المستهلك نحو السلع والخدمات المحلية وتحقيق النمو الاقتصادي .  
الكلمات المفتاحية: المقاطعة المستدامة ، الانتاج المحلي ، مدينة اربيل.

### Abstract

The purpose of the boycott should be to protect the consumer from the harmful effects of the use and consumption of foreign goods and services, including those produced by goods that are hidden from health effects. People have the right to choose goods and services and they have the right to choose between buying and refraining. The problem of control of Turkish goods and services is one of the most important problems imposed on the people in Erbil city due to the lack of local goods, which are beginning to take on serious economic and social dimensions, and affect the decision-making process in the selection of goods and services in the study area. In this light, the research analyzes the impact of the sustainable boycott on local production in Erbil, and as a result the research

aimed to analyze and show the impact of sustainable boycott on consumer trends and on the future of local production and economic growth in Erbil. Through the results of the research' it has been proven that there is a clear and positive impact of sustainable boycott on local production in the region in general and in Erbil in particular, meaning that there is a direct relationship between the sustainable province and local production .

**Key Word :** sustainable boycott , local production .

## المقدمة

تعد المقاطعة الاقتصادية سلاح ذو حدين(وعليها أستخدمه بحرص). يتعلق الحد الأول بالدول المصدرة و التي ينعكس بشكل سلبي على قطاعاتها الاقتصادية، و يؤدي الى فقدان جزء من تدفق العملة الاجنبية اليها. بينما الحد الثاني، يتعلق بالدول المستوردة، والتي ينعكس بشكل ايجابي على قطاعاتها الاقتصادية، ويؤدي الى زيادة النمو الاقتصادي في كافة القطاعات الاقتصادية، فضلا عن توقف في تسرب العملة الاجنبية الى خارج البلد المستورد. و بخصوص اقليم كردستان-العراق لكونه ضمن الجهة المستوردة للسلع و الخدمات التركية ، فإن ذلك سوف ينعكس ايجابا على اقتصاد الاقليم، ويؤدي الى زيادة النمو الاقتصادي في كافة القطاعات الاقتصادية و خاصة في قطاعي الزراعة و الصناعة، فضلا عن مكافحة سياسة الاغراق التي تتبعها تركيا ضد اقتصاد اقليم كردستان- العراق.

### أهمية البحث:

- 1- تستند أهمية البحث الى إبراز وإظهار الجوانب الأساسية المتعلقة بالمقاطعة الاقتصادية .
- 2- هذا البحث هو أول بحث عن تحليل العلاقة بين المقاطعة الاقتصادية المستدامة و الانتاج المحلي في العراق وإقليم كردستان - العراق .
- 3-ترجع أهمية هذه البحث لكونها تبحث في موضوع يتسم بالاهمية للشعب الكوردي ،لان نجاح المقاطعة سيساهم في تطوير الانتاج المحلي التي تساهم بدورها في تخفيض الواردات من تركيا و ستمكن الشعب الكوردي من الاعتماد اقتصاديا على ذاته.

**مشكلة البحث:** تكمن مشكلة البحث في غموض وعدم وضوح العلاقة الموجودة بين المقاطعة الاقتصادية المستدامة والانتاج المحلي. بسبب سيطرة السلع والخدمات التركية على اسواق الاقليم واستمرار القصف التركي للاراضي العراقية. والتي بدأت تأخذ ابعاداً اقتصادية واجتماعية وسياسية خطيرة، وتؤثر على الجهاز الانتاجي في الاقليم وادت الى تدهور الانتاج المحلي.

### فرضية البحث:

من الممكن أن نلاحظ بان المقاطعة المستدامة تؤثر ايجابا على اقتصاد الاقليم، واستمرار المقاطعة يؤدي الى زيادة النمو الاقتصادي عن طريق زيادة انتاج السلع والخدمات المحلية عن طريق بناء إتجاه إيجابي نحو السلع والخدمات المحلية، وبناء اتجاه سلبي نحو السلع والخدمات المراد مقاطعتها .

### هدف البحث:

1. الفاء الضوء على العلاقة بين المقاطعة الاقتصادية المستدامة والانتاج المحلي.

2. البحث في مجال الاراء والمفاهيم في مجال المقاطعة الاقتصادية المستدامة.

### متغيرات البحث:

1-المتغير التابع: الانتاج المحلي.

2-المتغير المستقل: المقاطعة الاقتصادية المستدامة.

الإجراءات المنهجية للبحث:

1-نوع البحث : يعد هذه البحث من الأبحاث الوصفية التحليلية التي يهتم بجمع البيانات عن المقاطعة الاقتصادية المستدامة في مدينة أربيل وتأثيرها على الانتاج المحلي عن طريق بناء اتجاه المستهلك الكوردي نحو السلع والخدمات محلياً، وتحليلها للخروج بنتائج محددة حولها.

2-المنهج المستخدم: تم استخدام استطلاع للرأي عن طريق أستمارة أستبيان للتحقيق في تصورات السكان الذين يعيشون حالياً في مركز مدينة أربيل، عن طريق العينة وذلك باختيار عينة من المستهلكين في مركز مدينة أربيل ، وعددهم (1001163) نسمة (محافظة أربيل الارقام والمؤشرات للسنوات (2017 و 2018 و 2019)، وباستخدام طريقة المعاينة العشوائية بلغت عينة البحث(302) مستهلك .

3-أدوات جمع البيانات: قام الباحث بإعداد إستمارة استبيان تم تصميمها بشكل معياري أقرب إلى المقاييس منه إلى الاستبيانات، حتى يمكن معالجة بياناتها إحصائياً والوقوف على العلاقة بين عناصرها كلياً و جزئياً، وقد اعتمد الباحث على الإجراءات التالية في تصميم الإستبانة:

1-الإطلاع على الدراسات والبحوث السابقة والكتابات النظرية المرتبطة بموضوع البحث الحالي.

2-تحديد أهم المؤشرات والمحاور المرتبطة بموضوع البحث الحالية.

3-تم تصميم الاستبانة بما يحقق الإجابة على تساؤلات البحث وتتضمن (21) سؤالاً. وقد وضع للاستبانة تدرج خماسي للإستجابات وهي:(أفق بشدة، أفق، محايد، لا أفق، لا أفق بشدة) وقد تم إعطاء وزن لكل استجابة وهي على التوالي:(1,2,3,4,5).

**صدق الاستبانة Validity**

تم التحقق من الصدق الظاهري للاستبانة بعرضها على(5) محكمين من المختصين في الاقتصاد، وقد تم استبعاد العبارات التي حصلت على أقل من (75%) من موافقة المحكمين على صلاحيتها.

**3-مجالات البحث:**

-المجال المكاني: مركز مدينة أربيل.

-المجال البشري عينة من المستهلكين في مركز مدينة أربيل.

-المجال الزمني: مدة جمع البيانات من تاريخ (2019/10/1) إلى (2020/2/1).

**استخراج النتائج ومعالجة البيانات :**

اعتمد الباحث في تفرغ البيانات وجدولتها و إعداد المعادلات الإحصائية على الحاسب الالي باستخدام برنامج (Spss Statistical Package for Social Sciences ) ، كما تم مراعاة الأسلوب العلمي في تحليل النتائج لتحقيق أهداف البحث.

**خطة البحث:** ولغرض الوصول إلى هدف البحث والتحقق من الفرضية الموضوعية، فقد قسم البحث الى مبحثين: ناقش المبحث الأول، المقاطعة الاقتصادية المستدامة (المفهوم، الأنواع، علاقتها بالانتاج المحلي). في حين عالج المبحث الثاني، المقاطعة الاقتصادية المستدامة في مدينة أربيل (تحديات، الأبعاد الاقتصادية و عرض نتائج البحث). وانتهى البحث بجملة من الاستنتاجات والتوصيات.

المبحث الاول: المقاطعة الاقتصادية المستدامة (المفهوم ، الانواع، علاقتها بالانتاج المحلي).

### 1- اتجاه المستهلك (Consumer trend):

1-1- مفهوم اتجاه المستهلك: عرفها فيليب كوتلر (Philip Kotler) بانها مشاعر عاطفية يحملها الإنسان من تفضيل و عدم التفضيل تجاه شيء او فكرة ويتكون من المكونات التالية:

1-1-1- المكون المعرفي ويشير الى معلومات الفرد حول الموضوع.

1-1-2- المكون السلوكي يشير الى الافعال والتصرفات التي يقوم بها الفرد.

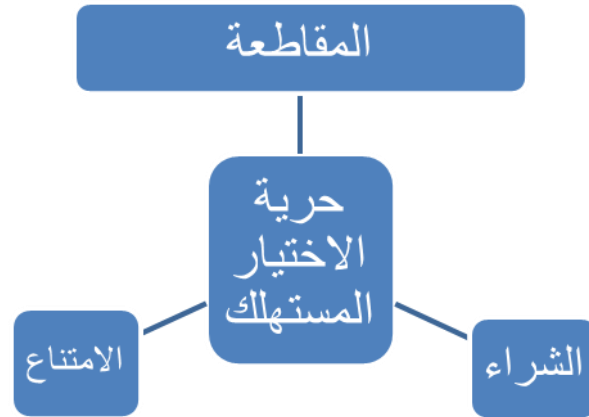
1-1-3- المكون الوجداني والذي يشير الى تقويمات الفرد وما يصدره بالسلب او الإيجاب (عبدالرؤوف وشاكر، 2017، 237).

1-2- مفهوم تغير اتجاه المستهلك:تغير الاتجاه المستهلك يعني بناء إتجاه إيجابي نحو السلع والخدمات المحلية، وبناء اتجاه سلبي نحو السلع والخدمات المراد مقاطعته .

### 2- مفهوم المقاطعة الاقتصادية (Economic boycott):

وهناك فرق بين المقاطعة الاقتصادية وبين وسيلتي الضغط الاقتصادي الآخرين (الرد بالمثل) و (الأعمال الانتقامية). ان المقاطعة الاقتصادية قد تصدر من قبل الأفراد العاديين، بينما لا يصدر الرد بالمثل والأعمال الانتقامية إلا عن طريق الدول والحكومات ومثلها الحظر الاقتصادي الذي يعني منع الصادرات المتجهة إلى دولة او مجموعة دول معينة بصفة كاملة أو جزئية (وانل والآخرين، 200، 2013). اذن المقاطعة الاقتصادية هي عملية التوقف الطوعي عن استخدام أو شراء أو التعامل مع سلعة أو خدمة لجهة كشركة أو دولة تُسيء أو تُلحق الضرر به أو بغيره كشكل من أشكال الاعتراض والاستنكار. أو عبارة عن رفض منهجي و امتناع طوعي عن استهلاك منتجات شركة أو دولة ما، أو إقامة أي علاقة اقتصادية معها للضغط عليها او تعريمها على الاستجابة لمطالب محددة ، كتغيير مواقفها او سياساتها اتجاه بعض القضايا كحقوق الإنسان، أو انتهاء احتلال ارضها، او وقف العدوان على بلد ما (الرشودي، 1425، 22). ويعرف فريدمان (Friedman) بأنها محاولة من طرف واحد أو أكثر لتحقيق أهداف معينة من خلال حث المستهلكين الأفراد على الامتناع عن القيام بعمليات شراء السلع والخدمات في السوق ( Jill Gabrielle Klein, N. Craig Smith & Andrew John, 1, 2003). وعرفت دائرة المعارف البريطانية بانها رفض وتحريض على الرفض أن يكون هناك أي تعامل تجاري او اجتماعي مع طرف يراد الضغط عليه. (عبدالرؤوف وشاكر، 2017، 237)، ومن مجمل التعاريف السابقة نخلص إلى أن المقاطعة الاقتصادية، لا تعني بالضرورة إلحاق الأذى بالعدو سياسيا و اقتصاديا، بل هي بالدرجة الأولى تعبير مدني عن موقف ما، واستخدام للحق الشخصي الذي لا يختلف عليه اثنان في حرية الاختيار بين الشراء والامتناع عن الشراء. ، كما موضح في الشكل رقم (1):

### شكل رقم (1) المقاطعة الاقتصادية



المصدر: من عمل الباحث.

حرية الاختيار هي حق المستهلك حسب القرار الأمم المتحدة رقم 248/39 الصادر في 9 أبريل 1985 بشأن حقوق المستهلك، والذي ينص على حق المستهلك في حرية الاختيار، بمعنى منح المواطن حق الاختيار بين المنتجات والخدمات المتنافسة. وعليه فإنه يحق لأي مواطن ان يتمتع عن شراء أي سلعة أجنبية بهدف دعم الصناعة الوطنية، أو لأهداف تخصه هو دون أن يجبره أحد على الشراء أو الامتناع عنه. المقاطعة إذن ليست مجرد موقف و رسالة واحتجاج رمزي، بل استخدام شرعي لحرية الاختيار، المقاطعة هي أسهل وسائل الاحتجاج عملياً، وأقلها جهداً، ولا تتطلب منا سوى استبدال بعض السلع والخدمات ببدائل أخرى غالباً ماتكون متوفرة (وائل والاخرون، 2013، 200).

### 3- المقاطعة المستدامة (Sustainable boycott) :

أن المقاطعة الاقتصادية ليست وليدة هذا العصر، بل هي أسلوب معروف من أساليب الضغط والاحتجاج ، فالتاريخ مليء بالأمثلة التي تشهد على فعالية هذه الوسيلة لإضعاف الخصم وإنهاكته ، لكن استدامة المقاطعة هو السبيل الوحيد للنجاح، لذلك فإن المقاطعة المستدامة تعني استمرار وأنتقال المقاطعة من الجيل الحالي الى جيل المستقبل لكي نبنى ونعتمد على الانتاج المحلي وبناء القاعدة الصناعية المحلية للجيل الحالي وجيل المستقبل (سماقه يى، 2020، 2)، المقاطعة الاقتصادية تبقى سلوكاً مقاوماً رمزياً، رومانسياً، حتى تصبح خطوة في مشروع سياسي مقاوم، وحتى يتوفر البديل الاقتصادي الكوردي، والبرنامج الذي يستطيع استثمار المقاطعة بنتائج سياسية ، والتاريخ مليء بنماذج المقاطعة الاقتصادية، التي لم تنجح إلا حين كانت تبدأ في كتاب النضال الوطني بأوسع معانيه، ثورة الملح في هند المهاتما غاندي مثلاً. إذن يجب ان تكون هناك مقاطعة يتحول من الجيل الحالي الى جيل المستقبل، ويجب ان تستمر مقاطعة السلع والخدمات التركية بشكل العام والسلع والخدمات الاجنبية بشكل الخاص، لا سيما المنتجات المنتجة محلياً في اقليم كوردستان – العراق (سماقه يى، 2020، 2).

### 4- أنواع المقاطعة (Types of boycotts) :

تصنف المقاطعة بناء على معيارين اثنين، وهما معيار جهة التنفيذ مثل المقاطعة الحكومية: وهي قرار تفرضه حكومة إحدى الدول على شركاتها العامة والخاصة بحظر التعامل الاقتصادي مع شركات دولة ما، ونذكر منها على سبيل المثال المقاطعة التي فرضتها الولايات المتحدة على ليبيا لأسباب سياسية. و المقاطعة الدولية: وهي التي تقرها الجهات الدولية، ومنها المقاطعة الاقتصادية التي فرضتها جامعة الدول العربية على الكيان الصهيوني والشركات

الداعمة له وكل من يتعاون معه . والمقاطعة الشعبية: وهي التي تدعو إليها القيادات الشعبية ومؤسسات المجتمع المدني كدعوة حزب الوفد المصري إلى مقاطعة المصريين لبضائع الإنجليز عام 1921. ومعيار المجال المستهدف: مثل المقاطعة الشاملة والمقاطعة السياسية و المقاطعة الثقافية والإعلامية و المقاطعة الاقتصادية ، وهناك انواع اخرى مثل مقاطعة(الدينية)Religious ،الاقليات، Minorities البيئية Ecological و علائقي Relational ،العمل (Labor)(Breno de Paula Andrade Cruz,2017,8) والمقاطعة الشعبية وهذه المقاطعة هي موضوع بحثنا هذه

### 5-العلاقة بين المقاطعة المستدامة والمتغيرات الاقتصادية The relationship between sustainable boycott and economic variables

أن المقاطعة السلع والخدمات الترقية يؤدي الى تقسيم وتحويل الطلب من السلع والخدمات الترقية الى الطلب على السلع والخدمات المحلية من جهة والطلب على السلع والخدمات الجنبية من جهة الأخرى ، كما هو موضح في الشكل رقم (2):

شكل رقم (2)الطلب السوق



المصدر: من عمل الباحث.

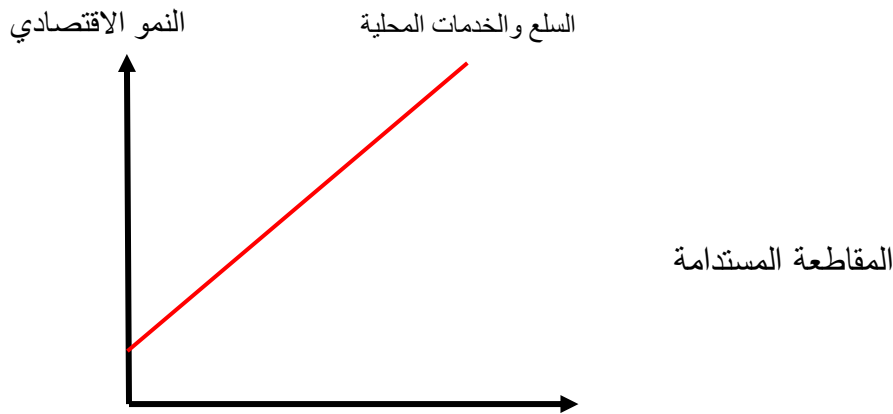
أن تحويل وتقسيم الطلب في الاسواق المحلية يعني زيادة الطلب على السلع والخدمات المحلية الصنع، وهذا التقسيم و تحويل الطلب يؤدي الى تفكير نحو تغيير المقاطعة من السلع والخدمات الترقية الى المقاطعة الكلية للسلع والخدمات الترقية والمقاطعة الجزئية للسلع والخدمات الاجنية، تلك السلع والخدمات التي لديها بديل من داخل الاقليم مثل المواد الغذائية . ان توجه الطلب نحو السلع والخدمات المحلية هو جوهر المقاطعة المستدامة، وهذا يعني خلق الطلب و خلق السوق للسلع والخدمات المحلية، وهذا يعني زيادة وخلق الانتاج المحلي من خلال التوجيه العقلاني والسليم للطلب نحو السلع والخدمات المحلية، وهذا الطلب يؤدي الى خلق القدرة الانتاجية وتحريك الجهاز الانتاجي ، وهذا التحريك و خلق القدرة الانتاجية يعني بناء و تشغيل واعداد تشغيل المصانع والمعامل، وهذا بدوره يعني خلق الطلب على عوامل الانتاج ومن بين تلك العوامل هو الايدي العاملة، وهذا يعني تقليل وامتنصاص البطالة، فضلا عن ان هناك محاولة لخلق الطاقة الانتاجية الحقيقية، أي هناك الاستثمار الانتاجي وهذا بدوره يؤدي الى زيادة الطلب على التكنولوجيا المادية والتكنولوجيا المكتسبة، أي زيادة الكفاءة و خيرة العمل المنتج، لان انتاج السلع والخدمات يحتاج الى الطرق الانتاجية الجديدة من اجل انتاج السلع والخدمات ذات القوة التنافسية المعقولة، زيادة الانتاج يعني زيادة الارباح وزيادة التراكم في

الراسمال، وهذا يعني خلق قدرة إعادة الاستثمار و الاستمرار في الانتاج و تحريك الجهاز الانتاج المحلي وهذا الاستمرار يعني خلق وزيادة النمو الاقتصادي، وهذا الاستمرار يعتمد على استمرار المقاطعة والادارة العقلانية لتوجه الطلب من قبل نخبة الاقتصاديين و الشعب والمستثمرين والتجار (سماقه يى، 2020، 2).

### 6-العلاقة بين المقاطعة المستدامة والانتاج المحلي :and local production

هناك علاقة طردية بين المقاطعة المستدامة والانتاج المحلي (السلع والخدمات)، بشرط ثبات العوامل الاخرى المؤثرة على الانتاج المحلي، أي كلما زادت و استمرت المقاطعة، زاد الطلب على السلع والخدمات المحلية. وهذا بدوره يؤدي الى زيادة الانتاج للسلع والخدمات المحلية. فإذا قاطعنا منتجات زيت(زير) مثلا برزت عشرات الشركات الوطنية التي تنتج المنتجات المماثلة والبديلة ومهما شكونا من ضعف الجودة فإن كثرة الاقبال عليها سيحتم تحسين الجودة وإرضاء جموع المستهلكين وهكذا بالنسبة لسائر الصناعات الاخرى، والعكس صحيح ، وهذا يعود لسعي الناس الى نوعية حياة أفضل (أكثر صحة، وأكثر سلامة ) ومالي ذلك، وهذا يشير الى أن الناس لهم الاستعداد لدفع سعر أعلى للمنتجات المحلية بدل المنتجات الاجنبية. زيادة انتاج السلع والخدمات المحلية تعني زيادة النمو الاقتصادي، لان النمو الاقتصادي عبارة عن الزيادة في الناتج القومي كحجم ومعدل تفوق الزيادة السكانية، اذا استمرت المقاطعة واستمرت زيادة الطلب على المنتجات المحلية، فإن هذا يعني مسار النمو هو نمو متزايد نحو الاعلى لذلك، نجد أن هذا النمو لم يكن متعمداً وانما خضع لآلية السوق، وبهذا سيكون نمواً كمياً وليس نوعياً وهذا مانطلق عليه بالنمو الاقتصادي التلقائي. اما في حالة وجود تغييرات في الهيكل الأقتصادي وان هذه التغييرات تتم لغرض تحقيق هدف معين، و نطلق على الزيادة في الناتج القومي بالنمو المخطط ،(سماقه يى، 2020، 2) وهذا يعني وجود علاقة الطردية بين النمو الاقتصادي والمقاطعة الاقتصادية المستدامة، اي استمرارية المقاطعة تؤدي الى زيادة انتاج السلع والخدمات وزيادة انتاج السلع والخدمات تعني تحقيق النمو الاقتصادي، كما هو موضح في الشكل رقم(3):

شكل رقم (3) العلاقة بين المقاطعة المستدامة والانتاج المحلي



المصدر: من عمل الباحث



## المبحث الثاني: المقاطعة الاقتصادية المستدامة في مدينة اربيل (تحديات، الأبعاد الاقتصادية و

### عرض نتائج البحث) :

#### 1-أسباب اختيار موقع دراسة (Reasons for choosing the location study)

يعود اختيار مركز مدينة اربيل للأسباب الآتية:

1-1-الساكنون(المستهلكون) في المنطقة المختارة في مستوى وعي جيد.

1-2-هناك تنوع الديموغرافي في مركز مدينة اربيل .

1-3-وجود الاسواق متطورة والمتنوعة في مركز مدينة اربيل .

#### 2-تحديات استدامة مقاطعة السلع والخدمات التركية Challenges of sustaining the boycott of Turkish goods and services

(سماقه يى، 2020، 4)

أن فكرة المقاطعة الشعبية باعتبارها حقاً مشروعاً للمستهلك الكوردي الذي يرى بأن هناك احتلال تركي للأقليم، وهو ما تقوم به جميع المجتمعات المدنية المتحضرة لإيصال رسالة من جهتهم لتركيا، وذلك بأسلوب بسيط وهو الامتناع عن شراء السلع والخدمات التركية والتوجه للسلع البديلة. هناك عوامل كثيرة نعتبرها تحديات على استدامة عملية مقاطعة السلع والخدمات التركية منها:

#### 1-2-التحديات السياسية(Political challenges): وجود العلاقة غير المتوازنة بين حكومة إقليم والحكومة

التركية، وعدم مقاطعة السلع والخدمات التركية من قبل السلطة الرسمية في الاقليم، وجود تغير ديموغرافي في الاقليم كوردستان بسبب عوامل كثيرة، مثل القومية العربية والتركمانية، هذه القوميات مستمرين بشراء السلع والخدمات التركية بالرغم من وجود القصف التركي على سوريا والتدخل التركي في ليبيا، ما أن بدأت الدعوات الشعبية في اقليم كوردستان العراق وفي اوربا (الجاليه كورديه في الاوربا) إلى مقاطعة البضائع التركية احتجاجا على الحرب التركية على كوردستان سوريا و استمرار القصف التركي على قنديل والمناطق المجاورة في اقليم كوردستان-العراق، حتى بدأت العديد من وسائل الإعلام والتجار و البرلمانين بتسخيف هذه الدعوات وإحباطها، سواء بادعاء عدم جدواها السياسية والاقتصادية، أو بتسخيف أصحابها ووصفهم بالغوغائية وقصيري النظر، ويات من الشائع جدا أن نسمع أو نقرأ تساؤلات من قبيل: ومن نحن حتى نؤثر على تركيا؟ وهل ستتراجع تركيا عن الحرب لمجرد مقاطعتنا التافهة لصادراتها، وهل يمكننا العيش أصلا بدون تركيا؟ ما جدوى مقاطعة الكورد مادامت حكومة الاقليم تضخ إلى تركيا مليارات الدولارات في الصفقات الاقتصادية وما جدوى مقاطعة الكورد مادامت هناك اتفاقية النفط لمدة 50 عاما موجودة بين تركيا وحكومة الاقليم. وضعف التنسيق في مجال المقاطعة بين الحكومة والشعب وبين التجار والشعب جعلت الحكومة والتجار يبحثان عن أفضل الطرق لاستيراد السلع من تركيا وإرضاء تركيا عن سياستها(سماقه يى، 2020، 2).

#### 2-2-التحديات الاجتماعية(Social challenges): تعود الى الثقافة والموديلات والافلام التركية.

#### 2-3-التحديات الاعلامية(Media challenges): زيادة الحملات الدعائية للسلع والخدمات التركية في القنوات

الفضائية والمحلية من اجل فشل المقاطعة.

#### 2-4-التحديات الاقتصادية(Economic challenges):



2-4-1-احتلال وغزو(Occupation and conquest) :احتلا وغزو سوق العراق واقليم كردستان من قبل تركيا من خلال وجود كمية هائلة من السلع والخدمات بنوعية جيدة خاصة الملابس الجاهزة والموبيليات، غزت منتجات تركية أسواقاً بالعلن أو الاحتلال. بالعلن من خلال قدرته التنافسية العالية.

2-4-2-ذوق المستهلك(Consumer Taste):تعود المستهلك العراقي والمستهلك الكوردي على استخدام واستهلاك السلع والخدمات التركية.

2-4-3-السلع البديلة والمكملة(Alternative and complementary goods):لأنه منتجات الاقليم تعاني من تدني درجة القبول العام، مما يجعلها تفقد الكثير من قوة التنافس أمام المنتجات التركية بشكل خاص ومنتجات الدول الأخرى بشكل عام. وفي ظل غياب البديل المنتج المستورد من تركيا، يكون من الصعب على المستهلك الاستغناء عن السلع المقررة مقاطعتها، وهو ما يساهم في فشل استدامة المقاطعة على المدى الطويل.

2-4-4-استمررا التعامل التجاري مع تركيا(Continue to do business with Turkey):استمرار تعامل التجار مع الدولة التركية خاصة اصحاب المحلات والماركيتات و استمرار استيراد السلع والخدمات التركية خاصة الاستيراد لباقي المدن العراقيه مثل بغداد والمحافظات الجنوبية والغربية، من المؤكد أن حملات المقاطعة ستضر بهؤلاء المستوردين و تؤثر على مداخلهم.

2-4-5-المرونة في الجهاز الانتاجي(Flexibility in the production system):عدم وجود المرونة في الجهاز الانتاجي في اقليم كردستان بشكل خاص وفي العراق بشكل عام، اي عدم قدره الجهاز الانتاجي لاستجابة زيادة طلب السوق بسبب الزيادة المستمرة في عدد السكان وزيادة الطلب على السلع والخدمات الضرورية والكمالية في السوق.

2-4-6-استغلال الفرص(Taking advantage of opportunities):استغلال الفرص من قبل المستوردين لغير السلعة التركية والمنتجين المحليين بارتفاع اسعار السلع والخدمات المحلية.

2-4-7-اختراق أسواق(Penetrating markets):اختراق أسواق إقليم كردستان-العراق عبر طرف ثالث لتجنب الإشارة إلى مصدر تلك السلع، وعادة ما تتولى هذه المهمة شركات محلية والحزبية. وغالبا لا يتم كتابة اسم بلد المنتج الحقيقي على المنتجات، وهو ما يساهم بشكل كبير في عدم استدامة المقاطعة، لأن المستهلك لايعرف الدولة المنتجة الحقيقية بسبب غياب الشفافية وغياب السيطرة النوعية الحقيقية في المداخل الحدودية في اقليم كردستان العرق اليوم.

2-4-8-وجود مؤسسات ومراكز اقتصادية(The existence of institutions and economic centres):عدم وجود مؤسسات ومراكزاقتصادية اكاديمية تعرف المقاطعين ببدايل المنتجات التركية، أو تحدد لها أصلا ماهي المنتجات التي ستقاطعها و أسماؤها وبدائلها(سماقه بي، 2020، 2).

### 3-الأبعاد الاقتصادية للمقاطعة الاقتصادية المستدامة في اقليم كردستان :

المقاطعة المستدامة ليست مجرد موقف مدني او سلاح لاعنفي، بل هي أيضا مؤثرة على الصعيد الاقتصادي في كثير من الاحيان، ولها ابعاد اقتصادية، سنستعرض فيمايلي بعض الأدلة على ذلك:

3-1- التخلص من التبعية والهيمنة التركية على حياتنا.

3-2- ترشيد عادة الاستهلاك المفرط لدي شعبنا الكوردي :

فاصبحت اقليم كردستان أكبر كتلة مستهلكة علي مستوى العراق وليتها تستهلك ما تنتج ولكن المصيبة الكبرى انها تستهلك ما تستورد والمصيبة الأعظم أن تستهلك ما ينتج تركيا فتصبح هي قوة ضعيفة مستهلكة ويصبح تركيا قوة اقتصادية منتجة تهيمن على الاقتصاد .

3-3- ترشيد العملة الصعبة :

ففي المقاطعة ترشيد لهذا الاستيراد المجنون، وبالتالي ترشيد لاستهلاك العملة الصعبة والمساهمة في حل أزمة المالية والاقتصادية في اقليم كردستان-العراق .على سبيل المثال انخفضت الاستيرادات من تركيا بنسبة 22% كما موضح في الجدول التالي:

جدول رقم (1) استيرادات اقليم كردستان-العراق

السنوات	الاستيرادات(مليار دولار)	النسبة التغير
2018	26,881	
2019	20,926	22%

المصدر: اتحاد الاستيراد والتصدير في اقليم كردستان، رئيس فرع اربيل السيد كهيلا حاجي سعيد، مؤتمر صحفي، في(2019/10/31).

3-4- تشجيع صناعاتنا المحلية والقومية:

فإن المقاطعة للمنتجات التركية تقتل عندنا عقدة الخواجة لننطلق ونبحث عن البدائل الوطنية. وخلال السنة 2019 بداعت حوالي 40 شركة ومعملا بالعمل و انخفضت نسبة المعامل المعطلة الى 20% من مجموع 83% من المعامل المعطلة (اتحاد الاستيراد والتصدير في اقليم كردستان).

3-5- حماية الصحة العامة في مجتمعاتنا :

من بين قوائم المقاطعة التركية تبرز بعض السلع الضارة جدا بالصحة باعتراف منتجها .

3-6- تحقيق الاكتفاء الذاتي: إن نجاح سلاح المقاطعة الحقيقي في تحقيق الاكتفاء الذاتي خاصة من السلع الضرورية.

3-7- توظيف اسواقنا في خدمة أمن شعبنا وقضيته العادلة :

إن سوق اقليم كردستان-العراق تمثل أهم الأسواق للمنتج التركي فأسواقنا الكوردستانية تقوم على تعداد 6 مليون نسمة في اقليم كردستان-العراق فقط . إن استجابة هذه الأسواق لخيار المقاطعة من شأنه حرمان المنتجات التركية من أهم أسواقها (سماقه بي، 2020، 5).

4- عرض النتائج المرتبطة بتساؤلات البحث و تحليلها:

أساليب المعالجة الإحصائية:

لقد قام الباحث بتفريغ الاستبانة و تحليلها من خلال برنامج (spss) (Statistical Package for Social Sciences) الإحصائي وتم استخد الإحصائية الآتية:

-النسب المئوية و التكررات، الوسط الحسابي،الوسيط والانحراف المعياري.

-اختبار كرونباخ ألفا لمعرفة ثبات فقرات الاستبانة.

-اختبار كولومجروف- سمرنوف لمعرفة نوع البيانات هل تتبع التوزيع الطبيعي أم لا.

- اختبار (t) لمتوسط عينة واحدة(One Sample T test).

عينة البحث:تم توزيع إستبانة الإستبانة على مجتمع محدد يتألف من(1001163) (عدد سكان مدينة اربيل) شخصاً أخذ منها عينة عشوائية تتألف من (302) شخصاً اجابت على أسئلة الإستبانة وصالحة للتحليل.

## 4-1 وصف متغيرات البحث و تشخيصها:

سيتم في هذا التحليل حساب عدد التكرارات، النسب والمتوسطات لكل عبارة من عبارات متغيرات الدراسة و تقييمها بحسب مقياس ليكرات (الخماسي) و ذلك من خلال حاصل قسمة المسافات الإثنان على (3) التي ينتج عنها طول الفترة (0,79) و يصبح توزيع تقييم المتوسط المرجح بحسب الجدول الآتي:

جدول (1) تقييم المتوسط المرجح

المستوى	المتوسط المرجح بالاوزان	الاستجابة
منخفض	1.79 – 1	لا أتفق بشدة
	2.59 – 1.8	لا أتفق
متوسط	3.39 – 2.6	محايد
مرتفع	4.19 – 3.4	أتفق
	5 – 4.2	أتفق بشدة

المصدر: إستمارة الإستبانة

على هذا الأساس تم دراسة متغيرات الإستبانة التي تضمنت (21) أسئلة تم تلخيص إجابات المبحوثين من خلال الجدول الآتي:

## جدول (2) الوصف الإحصائي لعبارات الإستبانة

الاسئلة	المقياس	لا أتفق بشدة	لا أتفق	محايد	أتفق	أتفق بشدة	المتوسط	الانحراف المعياري	النتيجة	المستوى
س1	التكرار	59	29	16	74	124	3.58	1.56	أتفق	مرتفع
	%	19.5%	9.6%	5.3%	24.5%	41.1%				
س2	التكرار	41	33	27	77	124	3.70	1.44	أتفق	مرتفع
	%	13.6%	10.9%	8.9%	25.5%	41.1%				
س3	التكرار	39	32	35	110	86	3.57	1.34	أتفق	مرتفع
	%	12.9%	10.6%	11.6%	36.4%	28.5%				
س4	التكرار	46	28	25	76	127	3.70	1.47	أتفق	مرتفع
	%	15.2%	9.3%	8.3%	25.2%	42.1%				
س5	التكرار	46	41	58	78	79	3.34	1.39	محايد	متوسط
	%	15.2%	13.6%	19.2%	25.8%	26.2%				
س6	التكرار	34	46	45	91	86	3.49	1.34	أتفق	مرتفع
	%	11.3%	15.2%	14.9%	30.1%	28.5%				
س7	التكرار	44	45	37	90	86	3.43	1.41	أتفق	مرتفع
	%	14.6%	14.9%	12.3%	29.8%	28.5%				
س8	التكرار	30	36	40	97	99	3.66	1.31	أتفق	مرتفع
	%	9.9%	11.9%	13.2%	32.1%	32.8%				
س9	التكرار	37	45	35	94	91	3.52	1.38	أتفق	مرتفع
	%	12.3%	14.9%	11.6%	31.1%	30.1%				
س10	التكرار	26	27	23	75	151	3.99	1.31	أتفق	مرتفع
	%	8.6%	8.9%	7.6%	24.8%	50.0%				
س11	التكرار	38	35	53	100	76	3.47	1.32	أتفق	مرتفع
	%	12.6%	11.6%	17.5%	33.1%	25.2%				

مرتفع	أنتف	1.34	3.67	101	100	34	33	34	التكرار	س12
				33.4%	33.1%	11.3%	10.9%	11.3%	%	
مرتفع	أنتف	1.37	3.42	86	77	53	49	37	التكرار	س13
				28.5%	25.5%	17.5%	16.2%	12.3%	%	
متوسط	محايد	1.39	3.32	80	72	60	46	44	التكرار	س14
				26.5%	23.8%	19.9%	15.2%	14.6%	%	
مرتفع	أنتف	1.35	3.56	97	87	38	49	31	التكرار	س15
				32.1%	28.8%	12.6%	16.2%	10.3%	%	
مرتفع	أنتف	1.26	3.95	134	94	24	26	24	التكرار	س16
				44.4%	31.1%	7.9%	8.6%	7.9%	%	
مرتفع	أنتف	1.28	3.96	142	82	27	27	24	التكرار	س17
				47.0%	27.2%	8.9%	8.9%	7.9%	%	
مرتفع	أنتف	1.36	3.84	134	78	28	31	31	التكرار	س18
				44.4%	25.8%	9.3%	10.3%	10.3%	%	
مرتفع	أنتف	1.35	3.80	128	80	31	33	30	التكرار	س19
				42.4%	26.5%	10.3%	10.9%	9.9%	%	
مرتفع	أنتف	1.28	3.75	105	101	35	36	25	التكرار	س20
				34.8%	33.4%	11.6%	11.9%	8.3%	%	
مرتفع	أنتف	1.31	3.82	124	87	31	33	27	التكرار	س21
				41.1%	28.8%	10.3%	10.9%	8.9%	%	
مرتفع	أنتف	1.36	3.64	2260	1820	755	760	747	التكرار	نتيجة عبارات الاستبانة
				%35,65	%27,45	%11,47	%11,97	%11,78	%	

المصدر: إستمارة الإستبانة

من خلال الجدول المذكور آنفاً نلاحظ ان عبارات الإستبانة حصلت على متوسط مقداره (3,64)ل(أنتف بشدة) أي إتفاق مع فرضية البحث بحسب تقييم ليكرت، ونسبة (40%) (أنتف بشدة) ونسبة (33%) (أنتف) أي (73%) من العينة المبحوثة ايدت الفرضية مع نسبة (13%) كانت محايدة مع فرضية البحث في حين (13%) (لا أنتف بشدة) و(14%) (لأنتف) أي (27%) لم تتفق مع فرضية البحث، كما نلاحظ ان السؤال (10) حصل على اكبر متوسط مقداره (3,99) يليه السؤال (17) من حيث درجة الاتفاق مع فرضية البحث. كما نلاحظ ان أدنى إجابة كانت بدرجة (محايد) للسؤالين (1) و(10).

أختبار كرونباخ الفا لقياس ثبات وصدق الاستبانة

4-2- إختبار معامل الثبات (Relidity) والصدق (Validity) للإستبانة (الإتساق):

من العناصر الأساسية لصلاحية الإعتماد على نتائج الإستبانة اختبارها من حيث معامل الثبات والتي تعني إستقرار المقياس و عدم تناقضه مع نفسه (ثبات إجابات المبحوثين و عدم استخدام العشوائية في إختيار الإجابة)، أي انه يعطي النتائج نفسها إذا أعيد تطبيقه على العينة نفسها. وعلى هذا الأساس سيتم إستخدام معامل كرونباخ الفا (Cronbach,s Alfa). لقياس الثبات مع صدق (الذي يمثل جذر معامل الثبات) الإستبانة وتلخيصها من خلال الآتي:

## جدول (3) إختبار كرونباخ ألفا لقياس ثبات و صدق الإستبانة

الصدق	الثبات	عدد العبارات	المحور
0.977	0.955	21	جميع عبارات الاستبانة

المصدر: إستمارة الإستبانة

إن معامل الثبات كرونباخ ألفا لكل عبارات الإستبانة لأداة القياس تتمتع بدرجة عالية من الثبات والصدق لإنها اكبر من (60%) ومن ثم يعني هناك إتساق داخلي لأستبانة بشكل عام. كما تم حساب مصفوفة قيم الإرتباط بين عبارات أثر المقاطعة المستدامة في الانتاج المحلي تحت مستوى معنوية (0,05) والحصول على النتائج الآتية:

جورنال (4) الترتيب بين سنوات الدراسة

الترتيب والمتغير	MI1	MI2	MI3	MI4	MI5	MI6	MI7	MI8	MI9	MI10	MI11	MI12	MI13	MI14	MI15	MI16	MI17	MI18	MI19	MI20	MI21	
MI 1 الترتيب قيمة P	1.000																					
MI 2 الترتيب قيمة P	.730 <sup>a</sup>	1.000																				
MI 3 الترتيب قيمة P	.566 <sup>a</sup>	.594 <sup>a</sup>	1.000																			
MI 4 الترتيب قيمة P	.530 <sup>a</sup>	.624 <sup>a</sup>	.542 <sup>a</sup>	1.000																		
MI 5 الترتيب قيمة P	.576 <sup>a</sup>	.534 <sup>a</sup>	.504 <sup>a</sup>	.544 <sup>a</sup>	1.000																	
MI 6 الترتيب قيمة P	.532 <sup>a</sup>	.593 <sup>a</sup>	.536 <sup>a</sup>	.524 <sup>a</sup>	.731 <sup>a</sup>	1.000																
MI 7 الترتيب قيمة P	.464 <sup>a</sup>	.456 <sup>a</sup>	.497 <sup>a</sup>	.444 <sup>a</sup>	.560 <sup>a</sup>	.550 <sup>a</sup>	1.000															
MI 8 الترتيب قيمة P	.479 <sup>a</sup>	.510 <sup>a</sup>	.477 <sup>a</sup>	.469 <sup>a</sup>	.531 <sup>a</sup>	.531 <sup>a</sup>	.494 <sup>a</sup>	1.000														
MI 9 الترتيب قيمة P	.452 <sup>a</sup>	.504 <sup>a</sup>	.486 <sup>a</sup>	.528 <sup>a</sup>	.598 <sup>a</sup>	.582 <sup>a</sup>	.497 <sup>a</sup>	.581 <sup>a</sup>	1.000													
MI 10 الترتيب قيمة P	.584 <sup>a</sup>	.563 <sup>a</sup>	.511 <sup>a</sup>	.474 <sup>a</sup>	.528 <sup>a</sup>	.516 <sup>a</sup>	.475 <sup>a</sup>	.494 <sup>a</sup>	.551 <sup>a</sup>	1.000												
MI 11 الترتيب قيمة P	.398 <sup>a</sup>	.417 <sup>a</sup>	.457 <sup>a</sup>	.372 <sup>a</sup>	.447 <sup>a</sup>	.491 <sup>a</sup>	.492 <sup>a</sup>	.434 <sup>a</sup>	.441 <sup>a</sup>	.449 <sup>a</sup>	1.000											







من خلال الجدول المذكور آنفاً تلاحظ أن هناك ارتباطاً طردياً إيجابياً معنوي و معنوياً جداً بين عبارات الإستبانة (لأن قيمة  $p$ - أقل من مستوى المعنوية 5%) ما عدا بين العبارات (11) مع جميع العبارات). (16 مع 11) و (18 مع 11) و (21 مع 11) لأن قيمة  $p$ - أكبر من مستوى المعنوية . وأن أقوى علاقة بلغت 80% كانت بين (15) و (14) يليها 73% بين الثاني والأول.

#### 4-3- إختبار توزيع البيانات:

يمكن التأكد من أن متوسطات إجابات الإستبانة لها التوزيع الطبيعي من خلال استخدام الإختبار اللامعلمي (Kolmogorov-Smirnov) والتي على أساسها يحدد الإختبار الملائم لإختبار فرضيات البحث، أي إختبار الفرضية الآتية:

الفرضية العدم: متوسطات إجابات الإستبانة لها توزيع طبيعي.

الفرضية البديلة: متوسطات إجابات الإستبانة ليس لها توزيع طبيعي.

تم تلخيص نتائج الإختبار تحت مستوى معنوية 5% من خلال الجدول الآتي:

جدول (5) إختبار توزيع البيانات

متوسطات الاستبانة	قيمة - Z	قيمة-p
متوسطات (21) عبارات	0.103	0.2

المصدر: إستمارة الإستبانة

من خلال الجدول المذكور آنفاً نلاحظ ان متوسطات تتوزع توزيعاً طبيعياً لأن قيمة  $p$ - تساوي (0,2) وهي اكبر من مستوى معنوية (0,05)، وعلى هذا الأساس سيتم الإختبارات المعلمية.

#### 4-4- إختبار فرضية الدراسة:

فرضية العدم: لا توجد اهمية لتأثير المقاطعة المستدامة في الناتج المحلي.

الفرضية البديلة: توجد اهمية لتأثير المقاطعة المستدامة في الناتج المحلي .

سيتم إختبار وجود اهمية لأثر أبراج الاتصالات في أسعار بيع العقارات السكنية من خلال (21) أسئلة تمت الإجابة عنها من قبل (302) مبحوثاً وفقاً لمقياس ليكرت الخماسي بالإعتماد على مدى إتفاقهم مع فرضية البحث وبالتحديد إختبار الوسط الحسابي يساوي (3) للمبحوثين (لأن معدل ليكرت الخماسي يساوي 3) ضد الوسط الحسابي أكبر من العدد (3). وعلى هذا الأساس تم إستخدام إختبار (t) المعلمي (لن متوسطات إجابات الإستبانة لها توزيع طبيعي) تحت مستوى معنوية (0,05) ولخص النتائج في الجدول الآتي:

جدول (6) إختبار t حول متوسط غجابات إستبانة

قيمة متوسط الإختبار = 3						
متوسطات الاستبانة	حجم العينة	الوسط الحسابي	فرق الوسطين	t المحسوبة	درجات الحرية	قيمة-p
متوسطات عبارات الاستبانة	302	3.64	0.64	14.73	301	0.000

المصدر: إستمارة الإستبانة

من خلال الجدول المذكور آنفاً نلاحظ أن متوسط إجابات الإتفاق مع فرضية البحث كان اكبر من متوسط ليكرت بمقدار (0,64) في حين كانت قيمة  $p$ - تساوي صفراً وهي أقل من مستوى المعنوية 5% مما يعني رفض فرضية العدم و قبول الفرضية البديلة التي تنص على وجود اهمية لأثر ابراج الاتصالات في اسعار بيع العقارات السكنية بحسب آراء العينة المبحوثة والتي تم إختبارها.

## الاستنتاجات

بناءً على النتائج السابقة تم التوصل الى التحقق من إثبات واختبار صحة الفرضية التي تم صياغتها في بداية البحث كالآتي: (من الممكن أن نلاحظ بان المقاطعة المستدامة تؤثر ايجابا على اقتصاد الاقليم، واستمرار المقاطعة يؤدي الى زيادة النمو الاقتصادي عن طريق زيادة انتاج السلع والخدمات المحلية عن طريق بناء إتجاه إيجابي نحو السلع والخدمات المحلية، وبناء اتجاه سلبي نحو السلع والخدمات المراد مقاطعته). أي ان المقاطعة المستدامة لها تأثير واضح ايجابي في نمو الانتاج المحلي في إقليم كردستان العراق و مدينة اربيل بشكل خاص، ومن ثم فالفرضية صحيحة استناداً الى أن عبارات الإستبانة حصلت على متوسط مقدار (3,64) ل (اتفق و أتفق بشدة)، أي إتفاق مع فرضية البحث بحسب تقييم مقياس ليكرت ، ونسبة (63,1%) من العينة المبحوثة أيدت الفرضية مع نسبة (11,47%) كانت محايدة مع فرضية البحث، في حين (23,75%) لم تتفق مع فرضية البحث. بأخصار هناك علاقة طردية بين المقاطعة المستدامة والانتاج المحلي، أي استمرار المقاطعة يؤدي الى نمو الانتاج المحلي في مدينة اربيل و في اقليم كردستان - العراق.

## التوصيات

- من اجل نجاح واستمرار المقاطعة في مدينة اربيل و اقليم كردستان-العراق يجب ان نتبع الخطوات التالية:
- 1- ضرورة استمرار المقاطعة الكلية للسلع والخدمات التركية واستمرار المقاطعة الجزئية للسلع والخدمات الاجنبية لاسيما تلك السلع والخدمات التي لها بدائل في داخل الاقليم والعراق ، عن طريق الاستمرار الشعبي للمقاطعة و اصدار تشريعات وقوانين حماية المنتج المحلي و فرض الضرائب على السلع والخدمات الاجنبية ونشر الوعي من اجل استمرار المقاطعة وتغيير اتجاه المستهلك نحو السلع والخدمات المحلية وتحقيق النمو الاقتصادي .
  - 2- فرض ضريبة المقاطعة (boycott Tax) على القنوات الاعلامية عند نشر و اعلان للمنتج الاجنبي بشكل عام والسلع والخدمات المراد مقاطعتها بشكل خاص. وتقديم الدعم والتسهيلات المادية للقنوات اعلامية عند نشر و اعلان للسلع والخدمات المحلية.
  - 3- الاستفادة من البعد الديني الذي يحث على عدم التعاون مع الأعداء و سلع وخدماتهم.
  - 4- رفع كفاءة توزيع السلع و الخدمات المحلية لضمان وصولها للمستهلك في الوقت المناسب و المكان المناسب ، و إعطاء فترة سماح أطول لاصحاب المحلات في تسديد الدفعات و في إرجاع السلعة التالفة.

## المصادر

## أولاً: الكتب:

- 1- وائل عادل، د. هشام مرسى، احمد عادل عبدالحكيم، حرب اللاعنف الخيار الثالث، دار البشير للثقافة والعلوم القاهرة، مصر، الطبعة الأولى، 2013.

ثانياً: البحوث و الدراسات:

- 1- جودة، شاكر عادل، حملات مقاطعة المنتجات الاسرائيلية وعلاقتها باتجاهات المستهلك الفلسطيني نحو المنتجات المصنعة محليا، حالة تطبيقية على السلع الغذائية في محافظات غزة، رسالة ماجستير، الجامعة الإسلامية ، غزة، عمادة الدراسات العليا، كلية التجارة، قسم إدارة الأعمال. 2006.

- 2- الرشودي، تركي بن عبدالله بن فهد، المقاطعة الاقتصادية و احكامها في الفقه الإسلامي، بحث تكميلي مقدم لنيل درجة الماجستير في الفقه المقارن، جامعة الإمام محمد بن سعود الإسلامية، المعهد العالي للقضاء، قسم الفقه المقارن، العام 1425هـ.

- 3- الطلاع، عبدالرؤف احمد، شاكر عادل جودة، فاعلية برنامج معرفي سلوكي لتغيير اتجاهات الشباب الفلسطيني نحو مقاطعة المنتجات الإسرائيلية، مجلة جامعة الأقصى (سلسلة العلوم افسانية) المجلد الحادي والعشرون، العدد الثاني، 2017.

ثالثاً: التقارير والمنشورات:

- 1- حكومة اقليم كردستان وزارة التخطيط، هيئة الاحصاء الاقليم، مديرية الاحصاء اربيل، (محافظة اربيل الارقام والمؤشرات للسنوات 2017 و، 2018)، 2019.

- 2- العرب ومقاطعة إسرائيل ، مجموعة مؤلفين 125 صادر عن مركز دراسات الشرق الأوسط، الأردن.

رابعاً: المصادر باللغة الكوردية :

- 1- سماققي، ايوب انور، باجي بانكوت - Boycott Tax، رؤذنامةى كوردستانى نوى 10-4-2020  
[https://knwe.org/?p=66797&fbclid=IwAR3XR7waZd3fnHScPwK-K1TwWqabo\\_jk\\_LCWEivuhcegPKLp2Hrl3Gf2sqY](https://knwe.org/?p=66797&fbclid=IwAR3XR7waZd3fnHScPwK-K1TwWqabo_jk_LCWEivuhcegPKLp2Hrl3Gf2sqY)

- 2- سماققي، ايوب انور، كورد لة نيوان ثةرثيدانى بايكوت و بايكوتى ثةرثيدان، رؤذنامةى هاولاتى  
[http://www.hawlati.co/page\\_detail?smart-id=12955.2020-4-4](http://www.hawlati.co/page_detail?smart-id=12955.2020-4-4)

خامساً: المصادر باللغة الانكليزية:

- 1- Breno de Paula Andrade Cruz, Social Boycott, Review of Business Management., São Paulo, Vol. 19, No. 63, p. 5-29, Jan./Mar. 2017 .
- 2- Jill Gabrielle Klein, N. Craig Smith & Andrew John, WHY WE BOYCOTT: CONSUMER MOTIVATIONS FOR BOYCOTT PARTICIPATION AND MARKETER RESPONSES, London Business School, Centre for Marketing Working Paper, No. 03-702, June 2003.

### الملحق

جامعة صلاح الدين-اربيل/ كلية الادارة والاقتصاد/قسم الاقتصاد  
م/استمارة استبيان  
تحية طيبة:

اننا بصدد انجاز البحث العلمي الموسوم " تحليل العلاقة بين المقاطعة الاقتصادية المستدامة و الانتاج المحلي (واقع و رؤية استشرافية) ". إنَّ رأيكم الذي ستقدموه بخصوص فقرات الاجابة عن الاستبانة سيكون له دور كبير في انجاز البحث العلمي بكفاءة، علماً ان البيانات التي تقدم ستستخدم لاغراض البحث العلمي فقط، راجين لكم الخير والتوفيق.

نرجو وضع اشارة (√) امام الخيار الذي ترى انه يمثل اجابتك المطلوبة في جميع حقول الاستبانة.  
س1/المقاطعة هي إحدى الاسلحة الدفاع المدنية عن النفس التي يستخدمها الشعب الكوردي في حربة العادلة ضد الدولة التركية.

( ) أتفق بشدة ( ) أتفق ( ) محايد ( ) لا أتفق ( ) لا أتفق بشدة

س2/تعتمد المقاطعة على تشجيع روح الانتماء الوطني و رفض الاعداء و منتجاتهم.

( ) أتفق بشدة ( ) أتفق ( ) محايد ( ) لا أتفق ( ) لا أتفق بشدة

س3/المقاطعة هي رفض التعامل التجاري والاقتصادي والاجتماعي المباشر و غير المباشر مع الأعداء.

( ) أتفق بشدة ( ) أتفق ( ) محايد ( ) لا أتفق ( ) لا أتفق بشدة

س4/المقاطعة هي الامتناع عن شراء المنتجات التركية لتشجيع الصناعة الكوردية.

( ) أتفق بشدة ( ) أتفق ( ) محايد ( ) لا أتفق ( ) لا أتفق بشدة

س5/استخدام لجان المقاطعة شعارات وصور (محفزة) للمشاعر لضرورة المقاطعة.

( ) أتفق بشدة ( ) أتفق ( ) محايد ( ) لا أتفق ( ) لا أتفق بشدة

س6/شعارات حملات المقاطعة تحفزني لمقاطعة السلع والخدمات التركية.

( ) أتفق بشدة ( ) أتفق ( ) محايد ( ) لا أتفق ( ) لا أتفق بشدة

س7/فتوى دينية بتحريم التعامل مع الترك تدفعني لمقاطعة منتجاتهم وخدماتهم.

( ) أتفق بشدة ( ) أتفق ( ) محايد ( ) لا أتفق ( ) لا أتفق بشدة

س8/دعوة اتحاد الصناعات وأصحاب المصانع بالمقاطعة تحفزني على المقاطعة.

( ) أتفق بشدة ( ) أتفق ( ) محايد ( ) لا أتفق ( ) لا أتفق بشدة

س9/دعوة الشخصيات العامة و الوطنية و اساتذة الجامعة تحفز مشاعري للمقاطعة.

( ) أتفق بشدة ( ) أتفق ( ) محايد ( ) لا أتفق ( ) لا أتفق بشدة

س10/ارتكاب الجرائم من قبل تركيا اثارت مشاعري لضرورة المقاطعة.

( ) أتفق بشدة ( ) أتفق ( ) محايد ( ) لا أتفق ( ) لا أتفق بشدة

س11/الإعلام الكوردي قام بدور فعال في اثاره الشعور الوطني لمقاطعة السلع و الخدمات التركية خلال أحتلال كوردستان روجافا (سوريا).

( ) أتفق بشدة ( ) أتفق ( ) محايد ( ) لا أتفق ( ) لا أتفق بشدة

س12/ لشبكات التواصل الاجتماعي بشكل عام والفيديسبوك بشكل الخاص دور في اثاره الشعور الوطني لمقاطعة السلع والخدمات التركيبية.

( ) أنفق بشدة ( ) أنفق ( ) محايد ( ) لا أنفق ( ) لا أنفق بشدة

س13/ وجود غش وعدم صلاحية السلع والخدمات التركيبية تحفز مشاعري للمقاطعة.

( ) أنفق بشدة ( ) أنفق ( ) محايد ( ) لا أنفق ( ) لا أنفق بشدة

س14/ استمر في مقاطعة السلع والخدمات التركيبية.

( ) أنفق بشدة ( ) أنفق ( ) محايد ( ) لا أنفق ( ) لا أنفق بشدة

س15/ اشراك في ترويج حملات مقاطعة السلع والخدمات التركيبية.

( ) أنفق بشدة ( ) أنفق ( ) محايد ( ) لا أنفق ( ) لا أنفق بشدة

س16/ اشجع مقاطعة المنتجات والخدمات التركيبية استجابة لدعوة حملة المقاطعة.

( ) أنفق بشدة ( ) أنفق ( ) محايد ( ) لا أنفق ( ) لا أنفق بشدة

س17/ اشجع مقاطعة المنتجات و الخدمات التركيبية التي يؤدي الي تشجيع المنتج بديل المحلي .

( ) أنفق بشدة ( ) أنفق ( ) محايد ( ) لا أنفق ( ) لا أنفق بشدة

س18/ اشجع مقاطعة المنتجات والخدمات التركيبية لانه يؤدي الى خلق فرص العمل في المستقبل.

( ) أنفق بشدة ( ) أنفق ( ) محايد ( ) لا أنفق ( ) لا أنفق بشدة

س19/ اشجع مقاطعة المنتجات والخدمات التركيبية لانه يؤدي الى بناء معامل والمصانع في المستقبل.

( ) أنفق بشدة ( ) أنفق ( ) محايد ( ) لا أنفق ( ) لا أنفق بشدة

س20/ اشجع مقاطعة المنتجات والخدمات التركيبية لانه يؤدي الى بناء خبرة وكفاءة الايدي العاملة والمنظمين في المستقبل.

( ) أنفق بشدة ( ) أنفق ( ) محايد ( ) لا أنفق ( ) لا أنفق بشدة

س21/ اشجع مقاطعة المنتجات والخدمات التركيبية لانه يؤدي الى خلق النمو الاقتصادي والتنمية الاقتصادية في المستقبل.

( ) أنفق بشدة ( ) أنفق ( ) محايد ( ) لا أنفق ( ) لا أنفق بشدة